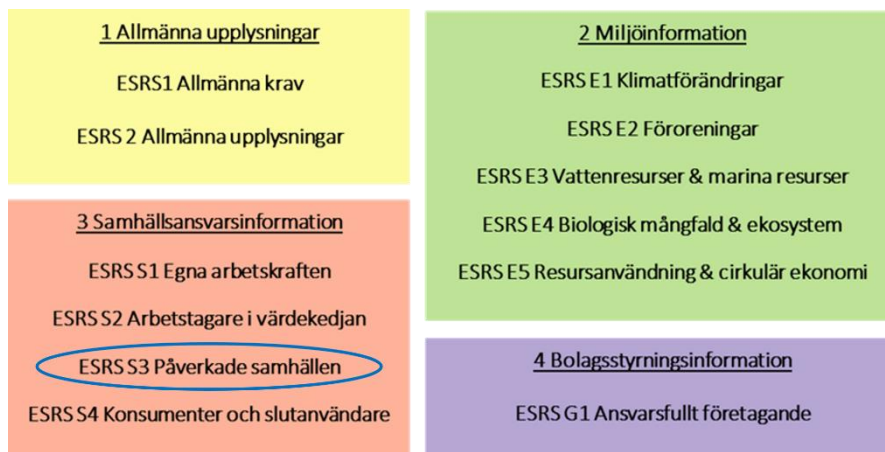




Påverkade samhällen

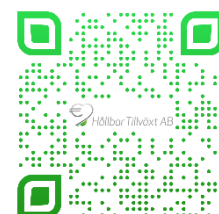
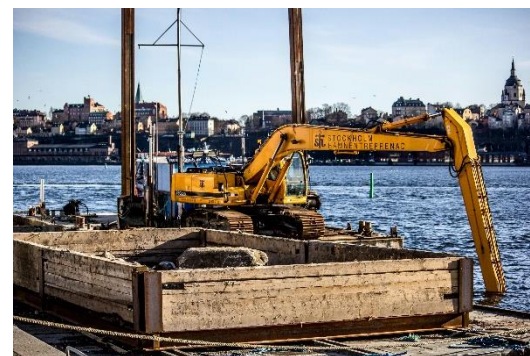
Denna text är en del av den serie kortare artiklar som HållbarTillväxt AB skapat för att förklara, förenkla och gå igenom de olika stegen som just nu är högst aktuella inom hållbarhetsområdet; **CSRD** och **ESRS**. ESRS utgörs av sammanlagt 12 separata dokument varav 2 avser allmän och övergripande information (ESRS 1 och 2). De resterande 10, så kallade tematiska standarder, behandlar olika hållbarhetsfrågor uppdelade i **miljö**, **samhällsansvar** och **bolagsstyrning** – på engelska Environment, Social and Governance, förkortas **ESG**. Uppfyllnad av de nya kraven i CSRD och rapportering enligt ESRS bygger på involvering av alla funktioner i en verksamhet, även styrelse och ledning. Styrelsen är ytterst ansvarig för hållbarhetsrapporteringen precis som för den finansiella rapporteringen. Likt den finansiella rapporten skall nu även hållbarhetsrapporten granskas av en extern revisor.



ESRS S3 - Påverkade samhällen är en del av European Sustainability Reporting Standards (ESRS) och fokuserar på hur bolags olika aktiviteter längs värdekedjan interagerar med och påverkar olika samhällen med sin verksamhet, inklusive urfolk och lokala samhällen. Standarden betonar vikten av att respektera mänskliga rättigheter och säkerställa att verksamhet bedrivs på ett sätt som är rättvist och hållbart för alla berörda parter, både på kort och lång sikt. Bolag ska rapportera vilka väsentliga konsekvenser de skapar för berörda samhällen som företaget har koppling till genom dess egen verksamhet och i sin värdekedja, inbegripet genom dess varor eller tjänster samt genom dess affärsförbindelser och därmed förknippade väsentliga risker och möjligheter. Det är alltså inte bara den egna verksamhetens påverkan som ska redovisas utan även hur aktiviteter uppströms och nedströms (i tidigare och senare led) i värdekedjan påverkar olika samhällen, inklusive miljömässiga, sociala och ekonomiska aspekter. I förlängningen bör bolag även förklara vad man gör för att upptäcka och hantera de konsekvenser som den egna verksamheten och aktiviteter i värdekedjan skapar för samhällena. ESRS S3 täcker flera underämnena, såsom påverkan på samhällens ekonomiska, sociala och kulturella rättigheter, samhällens civila och politiska rättigheter samt urfolks rättigheter. Aspekter som ska redovisas gällande de påverkade samhällena är exempelvis hur aktiviteter relaterade till ett bolags aktiviteter i värdekedjan påverkar eller kan påverka tillgång till tillräckliga bostäder och livsmedel, vatten och sanitet, säkerhet samt deras rätt till yttrandefrihet och mötesfrihet, rätt till information och deltagande i beslutsprocesser. I denna artikel förklaras de centrala delarna av ESRS S3.

Samhällen

Påverkade samhällen definieras som *människor, en grupp eller grupper som bor och arbetar i samma område som har påverkats, eller som kan påverkas, av det redovisande bolagets verksamhet eller i tidigare eller senare led i dess värdekedja. Påverkade samhällen kan vara samhällen som ligger i direkt anslutning till den plats där företaget har verksamhet eller längre bort. I begreppet ingår faktiskt och potentiellt påverkade urfolk.* Att bolag ska rapportera på människor som påverkas eller kan påverkas både av egen verksamhet och även uppströms och nedströms i värdekedjan medför att det finns många olika potentiellt påverkade samhällen. Några exempel är:



- **Lokala samhällen:** De som bor och verkar i direkt anslutning till företagets verksamhetsplatser, såsom fabriker, kontor eller gruvor. Dessa samhällen kan påverkas genom miljöföroreningar, buller, förändringar i landskapet och påverkan på lokala ekonomier och arbetsmarknader med mera.
- **Urfolkssamhällen:** Urfolk som bor på eller i närheten av områden där företaget bedriver verksamhet. Dessa samhällen har ofta särskilda rättigheter och behov relaterade till deras kultur, markanvändning och självbestämmande. Företag måste vara särskilt uppmärksamma på urfolks rättigheter och säkerställa att deras verksamhet inte kränker dessa rättigheter.

Enligt beskrivningen i ESRS finns det inte någon enhetlig definition av urbefolkningar på internationell nivå. I praktiken har de internationella organen ett enhetligt synsätt på vilka grupper som kan betraktas som urbefolkningar och bör åtnjuta särskilt skydd som sådana. Ett viktigt kriterium för att definiera urbefolkningar är deras anknytning till ett traditionellt område, enligt definitionen i artikel 1 i *ILO:s konvention nr 169*. Där anges det att konventionen är tillämplig på *stamfolk i självständiga länder vilkas sociala, kulturella och ekonomiska förhållanden särskiljer dem från andra i den nationella gemenskapen och vilkas status regleras helt eller delvis av deras egna seder eller traditioner eller av särskilda lagar och regelsystem*. Konventionen är även tillämplig på *folk i oberoende länder som betraktas som urfolk på grund av att de härstammar från befolkningar som bebodde landet, eller ett geografiskt område som landet tillhör, vid tiden för erövring eller kolonisation eller upprättande av de nuvarande statsgränserna och som, oberoende av sin rättsliga ställning, bevarar någon av, eller alla, sina egna sociala, ekonomiska, kulturella och politiska institutioner*. I artikel 1.2 i ILO:s konvention nr 169 anges även att *"[s]jälvidentifiering som urbefolkning eller stam ska betraktas som ett grundläggande kriterium för att fastställa vilka grupper som omfattas av bestämmelserna i denna konvention."*

Vad ska rapporteras enligt ESRS S3?

Företag som omfattas av CSRD (Corporate Sustainability Reporting Directive) ska enligt ESRS S3 rapportera om flera aspekter av deras påverkan på samhällen. Detta inkluderar:

- **Identifiering och kartläggning av påverkade samhällen:** Företag ska identifiera de samhällen som påverkas direkt eller indirekt av deras verksamhet eller i värdekedjan och beskriva karaktären av denna påverkan.
- **Dialog och samråd:** Detaljer om hur företaget engagerar sig med lokala samhällen och urfolk, inklusive vilka mekanismer som används för samråd och deltagande.
- **Påverkan och riskhantering:** Beskrivning av den faktiska och potentiella negativa påverkan som företagets verksamhet eller värdekedjan har på samhällen, samt de åtgärder som vidtas för att hantera dessa risker.
- **Resultat och indikatorer:** Kvantitativa och kvalitativa indikatorer som visar hur väl företaget hanterar sin påverkan på samhällen, exempelvis antal samrådsmöten, antal konflikter lösta, eller förändringar i samhällens välbefinnande.

Rapporteringen ska täcka hela företagets värdekedja, vilket innebär att inte bara direkt verksamhet utan även leverantörer och andra affärsförbindelser måste beaktas. För företag med under 750 anställda är det **tillåtet att utelämnas information** på samtliga datapunkter i ESRS S3 **för de första två åren av rapportering**.

Tips för företag: Förberedelse för rapportering enligt ESRS S3

1. **Kartläggning av intressenter:** Börja med att identifiera och kartlägga alla samhällen som påverkas av bolagets verksamhet längs värdekedjan. Detta inkluderar både lokala samhällen och urfolk.
2. **Bygg upp intressentdialog:** Skapa strukturerade processer för regelbunden dialog med intressenter.
3. **Implementera processer för Tillbörlig aktsamhet:** Utveckla och implementera processer för att identifiera, hantera och rapportera om potentiell och faktisk negativ påverkan på samhällen.
4. **Dokumentation och spårbarhet:** Utveckla system för att dokumentera alla samråd, åtgärder och resultat relaterade till samhällspåverkan, vilket underlättar rapporteringen och ökar transparensen.
5. **Samarbeta med externa experter:** I vissa fall kan det vara fördelaktigt att samarbeta med externa experter eller organisationer som har specifik kunskap om urfolks rättigheter eller andra komplexa samhällsfrågor.

