

## Relevanta Klimatmål för företag – hur stor skillnad gör en halv grad egentligen?

**IPCC:s nya rapport** "Global Warming of 1.5oC" visar att det är mycket angeläget att begränsa den globala uppvärmningen snarare till 1,5 grader än 2 grader. Den nya målsättningen innebär en halvering av utsläppen varje decennium enligt professor Johan Rockström. För företagen betyder detta att ambitioner att minska sina utsläpp behöver skärpas. Företagen behöver strategier för att lyckas effektivisera processer och ersätta fossila bränslen. Detta kan kräva stora investeringar i ny teknik och ibland förtida avveckling av delar av verksamheten. Det ger också ökad lönsamhet tack vare minskade kostnader och ökad konkurrenskraft. System som EU:s handelssystem med utsläppsrätter, elcertifikatsystemet och reduktionsplikt för drivmedel kommer att ge företagen en extra knuff att göra omställningen.

### Science Based Targets Initiative, SBTi, stöttar företag i att sätta rätt klimatmål

För att begränsa och i förlängning helt avstanna den globala uppvärmningen har man enats om att samtliga länder och företag behöver sätta klimatmål som tillsammans möter upp till en maximal uppvärmning av väl under två grader i förhållande till tiden före industrialismen. Science Based Targets Initiative är ett initiativ som ger stöd till företag att sätta klimatmål.

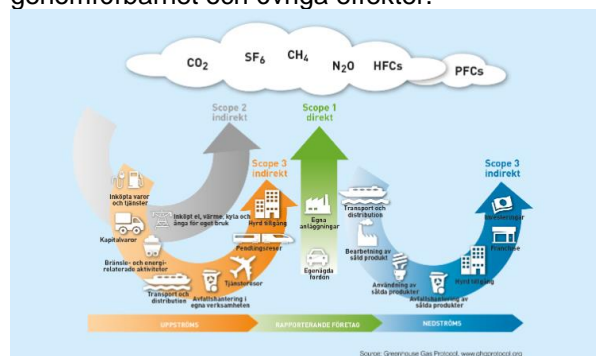
Under våren 2019 har SBTi uppdaterat metodiken med utsläppskurvor som är i paritet med 1,5 grader. För de mål som är godkända kommer det gå att utläsa om de är satta i linje med 2 grader eller 1,5 grader.

Bakgrunden till förändringen är att i den senaste rapporten från IPCC visas skillnaden mellan en värld med 1,5 respektive 2 graders uppvärmning och där ser vi med all tydlighet att det inte räcker med en begränsning till 2 grader. Kraven på utsläppsminskning varierar för olika branscher och är hämtad från IEA (International Energy Agency) som i sin tur har utgått från IPCC:s scenarier.

### Green House Gas protokoll - Växthusgaser

Grunden för att kunna sätta ett SBT-mål är att inventering av sina utsläpp i hela värdekedjan enligt Green House Gas Protocol. GHG-protokollet är den mest använda standarden världen över och är idag en ISO-standard.

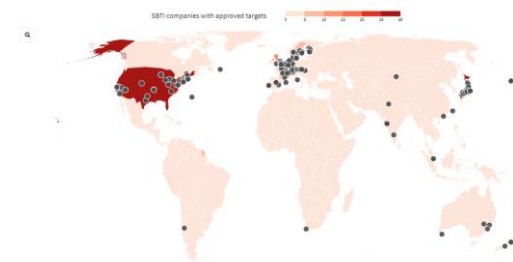
GHG-protokollet utvecklades som en global standard för mätning, hantering och rapportering av växthusgasutsläpp för att kunna göra relevanta jämförelser. Detta arbete påverkar företag på flera nivåer och i många olika processer. Högsta ledningen bör därför involveras för att kunna välja bland annat ambition, start- och slutår och att förankra styrning mot målet med slutår 5–15 bort i tiden. På samma sätt som för andra mål i verksamheten behövs en åtgärdsplan som tar hänsyn till faktorer som ekonomi, genomförbarhet och övriga effekter.



*Green House Gas protocol; Utsläppen delas in utifrån var i värdekedjan de genereras; Direkta utsläpp (scope 1) och indirekta utsläpp från inköpt energi (scope 2). Utsläpp i övriga värdekedjan (scope 3).*

### Allt fler företag anammar SBTi

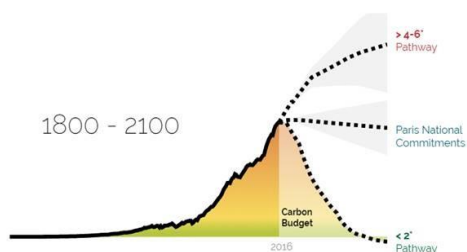
I dagsläget har 568 företag som anmält sitt intresse om att ta fram SBT-mål. Av dessa har 222 redan fått sitt klimatmål godkänt. Genom att sätta ett klimatmål som är vetenskapligt förankrat enligt SBTi blir det tydligt i både den interna och externa kommunikationen att företaget menar allvar med sitt åtagande. Att så många företag sätter tillräckligt ambitiösa mål är också en signal till politiken att våga ställa krav och själva sätta mål som är i linje med vetenskapen. När företaget så publikt redovisar målet ska det dessutom mycket till för att företaget inte gör allt för att leva upp till målet.



*Många större företag har anslutits sig SBTi.*

**The Intergovernmental Panel on Climate Change (IPCC)** är FN:s organ för utvärdering och sammanställning av all forskning som görs om klimatpåverkan. IPCC grundades 1988 av World Meteorological Organization (WMO) och FN:s Environment Programme (UNEP). Målet med IPCC är att tillhandahålla vetenskaplig information som stater och regeringar kan använda för att utveckla klimatpolicies. IPCC rapporter är också ett viktigt underlag klimatförändringsförhandlingar. IPCC har för närvarande 195 medlemsländer.

**Växthuseffekten** som skapas när solens kortvågiga strålar passerar atmosfären och där delar av den långvågiga värmestrålningen från jordytan reflekteras eller fångas upp i atmosfären med hjälp av så kallade växthusgaser (Vanligaste är koldioxid och vattenånga) är avgörande för livet på planeten. Utan den hade jordens medeltemperatur legat på cirka  $-20^{\circ}\text{C}$ , att jämföra med dagens  $13-14^{\circ}\text{C}$ . Kol finns lagrat i bland annat berggrund, sediment, växter och djur. Fotosyntesen gör att växterna på land fångar upp i storleks-ordningen 120 miljarder ton kol årligen från atmosfären. Växter och djur tar upp och avger ungefär samma mängder. Motsvarande balans gäller mellan hav och atmosfär men i lite mindre storleksordning. Totalt sett är därför allt i balans. Jämfört med fotosyntesen släpper mänsklig verksamhet ut mindre än 10 procent så mycket kol. Problemet är att det inte finns något som balanserar de utsläppen som människan står för. Vi ligger idag på ca 1 grad ökning i förhållande till förindustriell nivå och redan nu dör tex korallreven, och isarna på polerna börjar smälta.



*Människans insteg i industrialismen påverkar kraftigt den globala uppvärmningen. Som grafen visar är den exponentiell. Redan nu behöver vi göra radikala förändringar för att inte förvärra situationen.*

### Processen med SBTi

Företag som önskar sätta ett klimatmål lämnar först in ett "commitment letter" som innebär att

de lovar att ta fram ett klimatmål som uppfyller SBTi:s krav inom två år. Efter granskning publiceras företaget som "committed" på [www.sciencebasedtargetorgs.com](http://www.sciencebasedtargetorgs.com). Exempel på krav är att målet måste omfatta direkta utsläpp och indirekta utsläpp från inköpt energi. Utsläpp i övriga delar av värdekedjan ska också kartläggas om de är väsentliga. Sedan ansöker företaget om att få sitt mål godkänt. Granskningen sker av WRI (World Resource Institute), CDP, WWF eller UNGC.

**2050** hjälper företag att integrera sitt hållbarhetsarbete i det vardagliga arbetet och kopplar ihop det med strävan efter ett bättre ekonomiskt resultat. Från början handlade det påskynda företagen och politiken att ta sig an klimatfrågan. Engagemang för hållbarhet har sedan varit en nyckelfaktor när vi har rekryterat personal till 2050 och vi försöker också själva leva som vi lär.

**Göran Erselius** är en av grundarna till 2050 Consulting. Göran har medverkat vid utvecklandet av GhG:s "Corporate accounting and reporting standard" och hjälpt företag att använda standarden. Göran har också arbetat med produktors klimatprestanda och produktors potential att minska utsläpp.



*"Igår uppfattades hållbarhetsarbete som en kostnad — idag är det en konkurrensfördel — imorgon kommer det att vara en fråga om överlevnad."*